




1

入試概要

「志」特別選抜の特徴




「志」特別選抜の特徴

- 大学入学共通テストを課さない総合型選抜
- 高等学校における主体的な取り組みなどを評価
- 入学希望者の資質をアドミッションセンターによる第1次選抜、各学部における最終選抜を通して多面的・総合的に評価
- 12月上旬に合格発表を行い、合格者に入学前教育を実施

このような学生を求めています

- 高い志を持つ学生
- 主体的に取り組む学生
- 多様な人々と協働できる学生



© 2022 ADPR Kobe University

2

2

令和3・4年度「志」特別入試最終結果



海事科学部が海洋政策科学部に変更

募集区分は2つになり、それぞれ理系科目重視型と文系科目重視型ができた

学 部	学 科	コース・専攻・領域	令和3年度入 試				令和4年度入 試			
			募集人員	志願者数	第1次選抜合格者数	合格者数	募集人員	志願者数	第1次選抜合格者数	合格者数
文学部	人文学科		3	16	8	3	3	16	7	3
国際人間科学部	環境共生学科		7	12	9	4	7	5	5	4
法学部	法律学科		3	18	8	4	3	31	7	3
医学部	保健学科	看護学専攻	4	9	7	4	4	4	4	2
		検査技術科学専攻	2	13	6	2	2	4	4	2
		理学療法専攻	2	11	7	2	2	4	3	2
		作業療法専攻	2	5	2	2	2	1	0	0
			2	16	3	1	2	7	4	3
工学部	建築学科		2	0	-	-	2	1	1	1
	市民工学科		2	1	0	0	2	0	-	-
	電気電子工学科		2	3	0	0	2	2	2	1
	機械工学科		2	8	7	4	3	3	3	2
	応用化学科		2	3	2	2	2	2	2	1
	情報知能工学科		2	5	0	0	2	0	-	-
農学部	食料環境システム学科	生産環境工学コース	2	5	4	2	2	6	2	1
		食料環境経済学コース	1	4	2	1	1	2	2	1
	資源生命科学科	応用動物学コース	2	0	-	-	2	1	0	0
		応用植物学コース	1	6	2	2	1	4	0	0
	生命機能科学科	応用生命化学コース	3	2	2	2	3	9	6	4
		応用機能生物学コース								
海洋政策科学部	海洋政策科学科	海洋基礎科学領域・理系科目重視型	(15)	(10)	(6)	(5)	5	1	0	1
		海洋応用科学領域・文系科目重視型						1	1	
		海洋カバナンス領域						10	3	
		海技ライセンスコース(航海学領域・機関学領域)						0	-	1
計			62	147	75	40	62	114	56	32

© 2022 ADPR Kobe University

3

3

令和4年度県別受験者数・合格者数



志願者数114名 合格者数32名

北海道・東北地方 1名(1)

宮城県 1名(1)

中部地方 10名(3)

福井県 2名(2) 長野県 3名(0)

愛知県 5名(1)

中国地方 13名(3)

鳥取県 2名(0) 岡山県 5名(2)

広島県 4名(1) 山口県 1名(0)

島根県 1名(0)

関東地方 6名(2)

埼玉県 1名(1) 東京都 2名(0)

茨城県 1名(0) 神奈川県 2名(1)

近畿地方 76名(21)

大阪府 38名(8) 京都府 5名(1)

奈良県 6名(2) 兵庫県 24名(10)

三重県 2名(0) 和歌山県 1名(0)

四国地方 5名(1)

徳島県 3名(0) 愛媛県 2名(1)

九州地方 3名(1)

福岡県 1名(0) 鹿児島県 2名(1)

※カッコ内の数字は合格者数

© 2022 ADPR Kobe University

4

4

過去4年間に於ける県別受験者数・合格者数



志願者数515名 合格者数132名

北海道・東北地方 6名(2)

北海道 3名(1) 岩手県 1名(0)
宮城県 2名(1)

中部地方 31名(5)

新潟県 1名(0) 石川県 1名(0)
福井県 11名(3) 山梨県 3名(0)
長野県 4名(0) 岐阜県 3名(0)
静岡県 1名(0) 愛知県 7名(2)

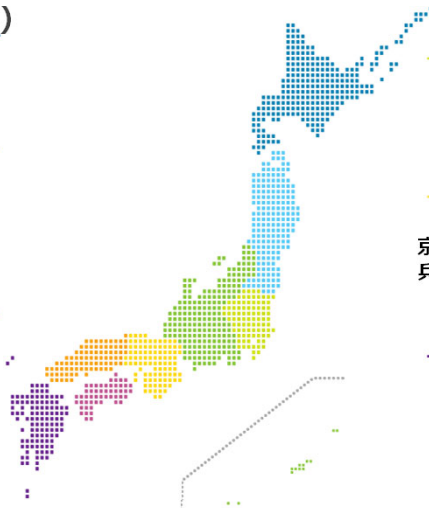
中国地方 39名(12)

鳥取県 7名(3) 島根県 1名(0)
岡山県 19名(5) 広島県 10名(3)
山口県 2名(1)

四国地方 21名(5)

徳島県 9名(1) 香川県 4名(1)
愛媛県 8名(3)

※カッコ内の数字は合格者数



関東地方 15名(4)

茨城県 1名(0) 埼玉県 3名(2)
千葉県 3名(0) 東京都 6名(1)
神奈川県 2名(1)

近畿地方 377名(98)

三重県 8名(1) 滋賀県 6名(1)
京都府 38名(11) 大阪府 151名(36)
兵庫県 140名(38) 奈良県 27名(9)
和歌山県 7名(2)

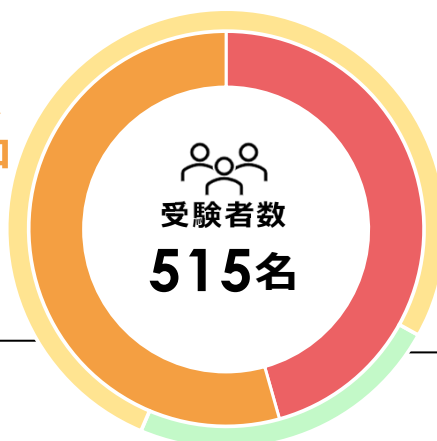
九州地方 26名(6)

福岡県 4名(1) 佐賀県 2名(0)
熊本県 5名(1) 大分県 3名(1)
宮崎県 3名(0) 鹿児島県 5名(2)
沖縄県 4名(1)

受験生の所属校（過去4年）



所属校関係無く高等学校で様々な活動をしてきた多くの高校生が受験

私立
280名
合格者58名国公立
235名
合格者74名SSH校以外
395名
合格者84名SSH校
120名
合格者48名

入試結果

過去4年分の神戸大学「志」特別選抜

神戸大学アドミッションセンターのwebページで公開

過去4年分の情報

■ 実施状況

■ 都道府県別志願者数・合格者数

<http://www.edu.kobe-u.ac.jp/admc-info/special.html>

神戸大学アドミッションセンター

「志」特別選抜

"Kokorozashi" Special Entrance Examinations

入試概要と「志」特別選抜資料

入学前教育

© 2022 ADPR Kobe University

7

7

入試結果

「志」特別選抜を選んだ理由は？

受験生の力をアピールできる特別選抜が選ばれている

“

自分の本当にやりたいことは神戸大学のこの学部・学科でこそ実現できると感じ、これまでの活動を生かせる「志」特別選抜での受験を決めました。

”

“

「志」特別選抜では、学力だけでなく高校時代の頑張りにも光を当て、私が持つ特別な個性として汲み取っていただけるので。

”

（令和4年度合格者メッセージより）

© 2022 ADPR Kobe University

8

8

4

令和5年度「志」特別選抜の募集人員



選抜の結果によっては、合格者が募集人員に対し、増減する場合があります
その場合は、一般入試前期日程の募集人員で調整します

学 部	学 科	コース・専攻		募集人員
文学部	人文学科			3
国際人間科学部	環境共生学科			7
法学部	法律学科			3
医学部	保健学科	看護学専攻		4
		検査技術科学専攻		2
		理学療法学専攻		2
		作業療法学専攻		2
				2
工学部	建築学科			2
	市民工学科			2
	電気電子工学科			2
	機械工学科			2
	応用化学科			3
	情報知能工学科			2
農学部	食料環境システム学科	生産環境工学コース		2
		食料環境経済学コース		2
	資源生命科学科	応用動物学コース		1
		応用植物学コース		2
	生命機能科学科	応用生命化学コース		1
		応用機能生物学コース		3
海洋政策科学部	海洋政策科学科	海洋基礎科学領域・ 海洋応用科学領域・ 海洋ガバナンス領域	理系科目重視型	5
			文系科目重視型	
		海技ライセンスコース (航海学領域・機関学領域)	理系科目重視型	10
			文系科目重視型	
計				62

© 2022 ADPR Kobe University

9

9

令和5年度「志」特別選抜入試日程



8月中には、提出書類のご準備を

出願期間 2022年9月1日(木) ~ 2022年9月7日(水)

第1次選抜

理系 2022年10月1日(土)

文系 2022年10月2日(日)

第1次選抜合格発表
2022年10月25日(火)

© 2022 ADPR Kobe University

10

10

令和5年度「志」特別選抜入試日程



第1次選抜合格者は、最終選抜へ

最終選抜

法学部

2022年11月3日(木)

法学部以外

2022年11月5日(土)

最終選抜合格発表

2022年12月1日(木)

第1次選抜



神戸大学アドミッションセンターが実施

書類審査

主体的な取り組み等を、多面的・総合的に評価

模擬講義・レポート

理系

文系

模擬講義を通して得た知識を活用し、講義内容に関連した課題を解く力を評価

総合問題

理系

文系

大学入学後に必要とされる適性や学力を総合的に評価

理系

2022年
10月1日(土)

文系

2022年
10月2日(日)

「志」特別選抜の提出書類



① 出願確認表

② 調査書

③ 活動報告書・志望理由書

④ 活動実績を証明するもの

『令和5年度神戸大学「志」特別選抜 提出書類作成の手引き』（7月上旬公表予定）をよく読んで、活動報告書や志望理由書を作成してください。手引きには活動実績の記載例を多数掲載しています。

「志」特別選抜の提出書類



出願時における提出書類作成の手引き（7月上旬公開予定）

提出書類作成の手引き

- 活動報告書
- 志望理由書



<https://www.office.kobe-u.ac.jp/stdnt-examinavi/juken/kokorozashi/index.html>

令和5年度
神戸大学「志」特別選抜
(総合型選抜)

出願時における提出書類作成の手引き



第1次選抜 入試問題・出題の意図



過去の「志」特別選抜第1次選抜の問題
(模擬講義レポート、総合問題I・II)は
神戸大学アドミッションセンター
Webページ内で公開

公開情報

【文系】

【理系】

- 模擬講義レポート
- 総合問題I・II
- 出題の意図
- 評価のポイント



<http://www.edu.kobe-u.ac.jp/admc-info/exam.html>

最終選抜



各学部・学科・コース・専攻において、
それぞれのアドミッションポリシーに
基づき選考

- 面接
- 口頭試問
- プレゼンテーション
- 小論文
- 実習
- 演習 など

公開情報

令和4年度神戸大学「志」特別選抜最終選抜

【文学部】
【国際人間科学部】
【工学部】
【医学部保健学科】

- 試験問題
- 出題の意図
- 評価のポイント



<https://www.edu.kobe-u.ac.jp/admc-info/exam.html>

令和5年度「志」特別選抜最終選抜入試変更点



工学部3つの学科で変更

工学部市民工学科



提出書類及び最終選抜試験区分の変更

工学部応用化学科



最終選抜の試験区分及び選抜方法の変更

工学部情報知能工学科



出願要件の変更

© 2022 ADPR Kobe University

17

17

工学部市民工学科



学習計画書と試験区分：演習の廃止及び配点と試験実施時間の変更

提出書類の変更

「学習計画書：所定の様式で志願者本人が作成したもの(第1次選抜合格者のみ)」を削除

最終選抜試験区分の変更

「試験区分：演習」の削除とそれに伴う変更

試験区分	小論文	面接・口頭試問	第1次選抜の結果	合計
配点	300 点	300 点	600 点	1,200 点
試験区分		実施時間		
小論文		9:30 - 10:30		
面接・口頭試問		13:00 - 16:00		

© 2022 ADPR Kobe University

18

18

工学部市民工学科

面接・口頭試問の選抜内容の変更



面接・口頭試問の選抜内容の変更

選抜方法	選抜内容
小論文	市民工学に関する諸問題について課題を提示し論述させ、志願者の「知識・技能」「思考力・表現力」を評価します。
面接・口頭試問	面接・口頭試問は個人単位で行い、面接では提出書類を参考に、志望理由やこれまでの活動について質疑応答を行い、口頭試問では小論文の解答内容および学びたい専門分野について工学的な内容を含む質疑応答を行い、「知識・技能」「思考力・判断力・表現力」「主体性・協働性」を評価します。

© 2022 ADPR Kobe University

19

19

工学部応用化学科

試験区分と試験実施時間の変更



最終選抜試験区分及び選考方法の変更

試験区分	化学演習	口頭試問	第1次選抜の結果	合計
配点	200点	100点	100点	400点

試験区分	実施時間
化学演習	10:00 - 11:30
口頭試問	13:00 - 16:00

選抜方法	選抜内容
化学演習	英文等で書かれた化学に関係する資料を読み、問題を解答していただき、「知識・技能」「思考力・表現力」「主体性」を評価します。
口頭試問	口頭試問は個人単位で行います。筆記試験内容および学びたい専門分野に関する工学的な内容について口頭試問を行います。この口頭試問には、第1次選抜のレポート・総合問題の内容を含むこともあります。これらを通して「知識・技能」「思考力・判断力・表現力」を評価します。

© 2022 ADPR Kobe University

20

20

工学部情報知能工学科



出願要件の変更

出願要件の変更

出願要件

次のすべてを満たす者

- (1) 工学部情報知能工学科での勉学を強く希望し、合格した場合は入学することを確約する者
- (2) 数学II・数学III・数学A・数学B(理数科にあつては、理数数学I・理数数学II・理数数学特論)及び理科の物理・化学(理数科にあつては、理数物理・理数化学)を履修し単位を修得しているか、又は入学時までに単位を修得見込みの者
※上記科目を高等学校等で履修できない場合は、個別に判断します。
- (3) 調査書における全体の学習成績の状況(旧評定平均値)が4.0以上であり、かつ数学と理科それぞれの学習成績の状況(旧評定平均値)が4.5以上の者
- (4) 次のいずれかを満たす者
 1. 特筆すべき資質・能力を有することを示す書類を提出できる者
 2. 調査書における全体の学習成績の状況(旧評定平均値)が4.5以上の者

令和5年度「志」特別選抜入試変更点の詳細



詳細は、WEBで確認を

詳細は「令和5年度（令和4年度実施）神戸大学入学者選抜における入試方法等の変更等について（2021年3月22日）」で確認をお願いいたします。

公開情報

- 【 工学部市民工学科 】
- 【 工学部応用化学科 】
- 【 工学部情報知能工学科 】



<https://www.office.kobe-u.ac.jp/stdnt-examinavi/admission/2021/20210322-2121.html>

入試日程・出願に要する内容の変更の可能性



常に最新の情報を、ご確認ください



新型コロナウイルスの感染拡大の影響により、
入試日程・出願に要する内容の変更の可能性があります。

神戸大学のWebページより常に最新の情報を、ご確認くださいよう
お願い致します。

令和6年度「志」特別選抜入試変更点の詳細



詳細は、WEBで確認を

詳細は「令和6年度（令和5年度実施）
神戸大学入学者選抜における入試方法等
の変更等について（2022年3月25日）」で
確認をお願いいたします。

公開情報

【 法学部 】
【 医学部保健学科看護学専攻 】



https://www.office.kobe-u.ac.jp/stdnt-examinavi/wp-content/uploads/2022/03/0325_change_r6.pdf

令和6年度「志」特別選抜入試変更点



法学部

法学部 配点の変更について

選抜段階	内 容	配 点	実施場所
第 1 次選抜	書類審査	200点	神戸大学
	模擬講義・レポート（文系）	200点	
	総合問題（文系）	200点	
	合否判定	600点	
最終選抜	面接・口頭試問	400点	神戸大学 法学部
	合否判定	1000点	

令和6年度「志」特別選抜入試変更点



医学部保健学科看護学専攻

最終選抜試験区分の変更

「試験区分：課題提示・プレゼンテーション」の変更とそれに伴う実施時間変更

試験区分	課題提示・発表資料作成・ プレゼンテーション	面接	第1次選抜の結果	合計
配点	150 点	150 点	600 点	900 点

試験区分	実施時間
課題提示・発表資料作成	9:30 - 10:30
プレゼンテーション	10:50 - 12:50
面接	13:40 - 15:40

令和6年度「志」特別選抜入試変更点

医学部保健学科看護学専攻



選抜方法と選抜内容の変更

選抜方法	選抜内容
課題提示・発表 資料作成・プレゼンテーション	第1次選抜合格者に対し、 当日 、保健・医療・福祉に関する課題を提示します。 1時間 で、指定された書式にて発表資料を作成します。 発表資料 をもとに、 15分 程度のプレゼンテーションを行った後、質疑応答を行い「知識・技能」「思考力」「判断力」「表現力」「主体性」「関心・意欲」「専攻への適性」などを評価します。
面接	面接は個人面接で行い、提出資料を参考に、志望理由や入学後の修学計画について質疑応答を行い、「思考力」「判断力」「主体性」「協働性」「専攻への適性」などを評価します。

© 2022 ADPR Kobe University

27

27

活動実績の証明方法

活動報告書 最大5項目の活動実績の記載



【1】これまでの活動実績のうち、主なものを5つ以内で記入してください。

1	名称 (部活動、発表、資格、受賞など)	活動の期間 (活動の期間や発表、資格取得、受賞年月など)	活動の種類 どちらかを選択	証明方法
			<input type="radio"/>	<input type="radio"/>
概要				

- 活動実績は、多様な学習、課外活動や学校外での主体的な取り組みのうち、志願者の資質や能力を示すと考える活動について記入
- 活動を志願者本人が行なったことを証明する書類の提出が必要

活動報告書

志望学部 志望学科 志望コース・専攻・領域 氏名

【1】これまでの活動実績のうち、主なものを5つ以内で記入してください。

1	名称 (部活動、発表、資格、受賞など)	活動の期間 (活動の期間や発表、資格取得、受賞年月など)	活動の種類 どちらかを選択	証明方法
			<input type="radio"/>	<input type="radio"/>
概要				
2			<input type="radio"/>	<input type="radio"/>
概要				
3			<input type="radio"/>	<input type="radio"/>
概要				
4			<input type="radio"/>	<input type="radio"/>
概要				
5			<input type="radio"/>	<input type="radio"/>
概要				

○ 活動実績には、その活動を証明する書類が添付できるものについて記入してください。
○ 活動実績における活動期間の記入は、年を記入してください。

© 2022 ADPR Kobe University

28

28

活動実績の証明方法



活動実績証明書（高等学校作成）を使用するかしないかの選択

活動実績証明書を使用するとき

- A. 「活動実績証明書」のみ使用
- B. 「活動実績証明書」と「添付資料」を使用

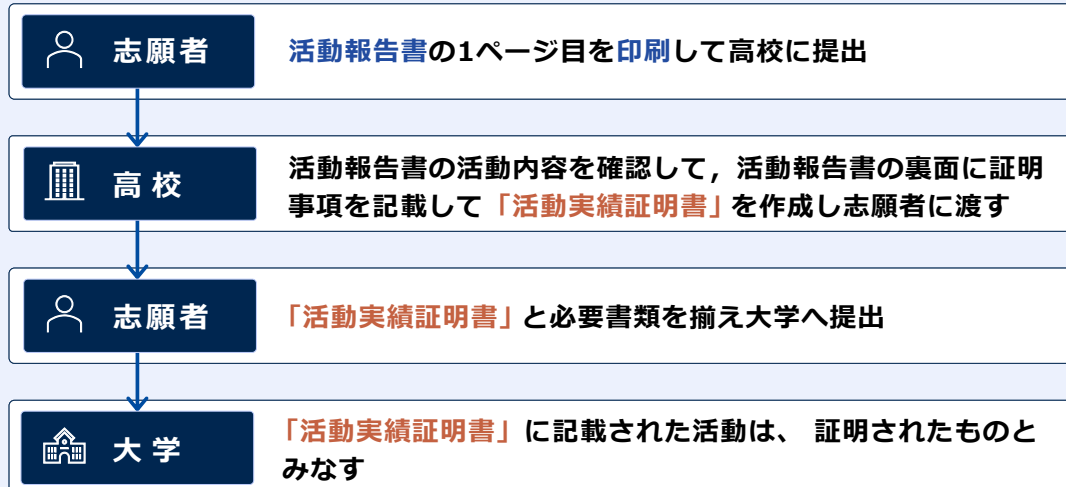
活動実績証明書を使用しないとき

- C. 「添付資料」のみですべて証明
- D. 「添付資料」と「調査書」で証明

活動実績の証明方法



活動実績証明書を使う場合の想定される流れ



活動実績の証明方法

活動実績証明書サンプル



活動実績証明書

表面に記載の活動実績の1から5は、志願者本人が取り組んだ活動であることを証明する。

年 月 日
〇〇県立〇〇高等学校長 〇〇 〇〇 公印

活動実績の証明方法

活動実績証明書作成イメージ



表面（生徒作成・印刷）

活動報告書			
活動分野	活動学科	活動コース・専攻・領域	氏名
〇	〇	〇	〇
【1】これまでの活動実績のうち、主なもの5つ以内で記入してください。			
1	活動の期間 (開始日、終了日、年度など)	活動の内容 (活動の目的、内容、成果など)	活動の場所 (どこから活動したか)
2	活動の期間 (開始日、終了日、年度など)	活動の内容 (活動の目的、内容、成果など)	活動の場所 (どこから活動したか)
3	活動の期間 (開始日、終了日、年度など)	活動の内容 (活動の目的、内容、成果など)	活動の場所 (どこから活動したか)
4	活動の期間 (開始日、終了日、年度など)	活動の内容 (活動の目的、内容、成果など)	活動の場所 (どこから活動したか)
5	活動の期間 (開始日、終了日、年度など)	活動の内容 (活動の目的、内容、成果など)	活動の場所 (どこから活動したか)

〇 活動実績には、その活動に活用する資料が保存できるものについて記入してください。
 〇 活動に活用する資料の保存方法の例は、本要項の別添付資料を参照してください。

裏面（高等学校作成）

活動実績証明書			
表面に記載の活動実績の1から5は、志願者本人が取り組んだ活動であることを証明する。			
年	月	日	
〇〇県立〇〇高等学校長	〇〇	〇〇	公印



詳しくは『令和5年度神戸大学「志」特別選抜 出願時における提出書類作成の手引き』を参照願います。

活動実績証明書

表面に記載の活動実績の1から5は、志願者本人が取り組んだ活動であることを証明する。

年 月 日
〇〇県立〇〇高等学校長 〇〇 〇〇 公印

活動実績の証明方法

活動実績証明書を使用するとき



A. 「活動実績証明書」のみ使用

「添付資料を必要とする実績」を記載しない場合は、活動実績証明書のみですべての活動実績の証明が可能です。

添付資料を必要とする実績

- (ア) 外国語の資格・検定
- (イ) 出願要件に関わる事項
- (ウ) 募集要項の「活動報告書」欄で提出が求められているもの

活動実績の証明方法

活動実績証明書を使用するとき



B. 「活動実績証明書」と「添付資料」を使用

- (1) 「添付資料を必要とする実績」を記載するときは、添付資料の提出が必要です。

(ア) の外国語の資格・検定はすべての学部で合格証明書や成績証明書などの添付資料が必要になります。

(イ), (ウ) については国際人間科学部, 法学部, 工学部で添付資料が必要になります。

- (2) 一部の活動実績が高等学校で証明できない場合は、その活動については、活動を証明する書類を用意して、添付資料として提出して証明してください。

活動実績の証明方法



活動実績証明書を使用しないとき

C. 「添付資料」のみで証明

「生徒会活動・委員会活動・ホールーム活動・学校行事・部活動の在籍や役職」を記載しない場合は、すべての活動実績について、添付資料を提出して証明してください。

D. 「添付資料」と「調査書」で証明

「生徒会活動・委員会活動・ホールーム活動・学校行事・部活動の在籍や役職」を記載する場合、その実績は調査書で証明可能ですので添付書類による証明は不要です。それ以外の実績を添付資料で証明してください。

入学前教育



入学までの学習をサポート

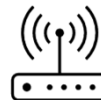
神戸大学では、「志」特別選抜の合格者に対して、各自が自主的に計画を立てて学習できる入学前教育のプログラムを提供します。神戸大学の学習支援システムを利用して実施します。

学習教材



学習する教材の購入費用は 8,000円程度で、**各自の負担**となります。
(学部指定の課題図書を除く)

インターネット環境

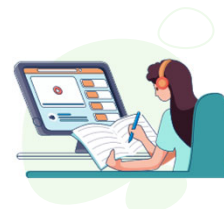


経済的事情により自宅にインターネット環境を構築することが困難な受講生には大学より無償で**モバイルルーターを貸与**します。

入学前教育について感じたこと



“ 数学は高校の復習とともに行列入門で新しいことを学ぶことができ面白かった。（中略）入学前にレポートを作成する経験ができて本当に良かったと思う。 ”



“ 第二回スクーリングで発表だった研究活動は課題と並行して行うのが大変ではあったが、プレゼンテーションの練習やスライド作成などを行うことで、勉強以外のことにも精一杯取り組むことができた。 ”

（令和4年度入試合格者入学前アンケートより）

© 2022 ADPR Kobe University

37

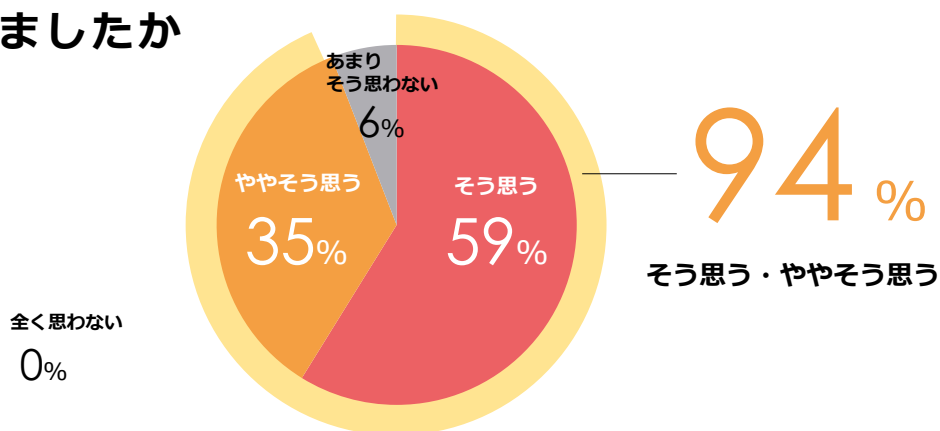
37

令和3年度「志」特別選抜入学者2年次アンケート



回答者の9割以上に入学前教育はプラスに作用

入学前教育は入学後の学修に
役立ちましたか



令和3年度「志」特別選抜入学者2年次アンケートより（アンケート対象者40名 回答者17名）

© 2022 ADPR Kobe University

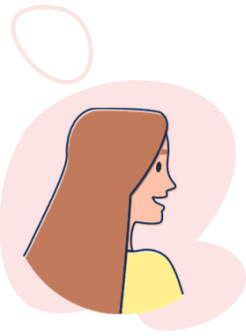
38

38

令和4年度「合格者のメッセージ」より



受験をきっかけに自分の思いが明確に



01

「志」特別選抜の受験を決意してから、これまでの自分の人生を振り返り、今の自分を見つめ、将来を想像するなど、**実に様々なことを考えました。**そして、考えたことを言葉や文字で表し、多くの方々に何度も聴いたり読んだりしていただいたことで、少しずつ**自分の思いが明確になり人に伝えられるようになりました。**

私は「志」特別選抜に挑戦したことで成長できたと感じています。**受験して本当に良かったです。**

文学部 人文学科 1年 Oさんより

令和4年度「合格者のメッセージ」より



筆記試験だけでは測れない力をお持ちのあなたへ

02

「志」特別選抜では、学力だけでなく**高校時代の頑張りにも光を当て、私が持つ特別な個性として汲み取っていただけたので、この選抜方法で受験してよかった**と思いました。

筆記試験では測れない、**自分の持っている力全てで勝負したい**学生さんには**おすすめだ**と思います。

工学部 建築学科 1年 Nさんより



令和4年度「合格者のメッセージ」より

高い「志」を持っている人に勧めたい



03



私は**高校生活**で、国内外の高校生との交流やディスカッション、模擬国連活動、平和学習、研究活動、学外での奉仕活動など、**様々な活動に積極的に参加しました**。一般入試では、これらの活動はあまり評価対象にはなりません。

「志」特別選抜では、私が主体的に取り組んできた活動の**実績を学力も考慮した上で評価していただけた**と思って受験しました。

農学部 生命機能科学科 1年 Sさんより

「志」特別選抜入学者の声

WEBで公開中



過去3年分の入学者の声

- 入学後取り組んでいる事
- 応募動機
- 受験のアドバイス



<https://www.edu.kobe-u.ac.jp/admc-info/kokorozashi-voice.html>

神戸大学アドミッションセンター

「志」特別選抜入学者の声

Student Voices

ホーム > 「志」特別選抜入学者の声

「志」特別選抜入学者に『神戸大学入学後の今、取り組んでいることや志を奨励しようと思った動機』『「志」特別選抜を受けようと思った人へのアドバイス』を聞いていただきました。

[「志」特別選抜入学者の参加した座談会情報へのリンク](#)

令和3年度入学者 (志3期生)	令和2年度入学者 (志2期生)	平成31年度入学者 (志1期生)
<ul style="list-style-type: none"> 国際人間科学部環境共生学科 (兵庫県、兵庫県立神戸高等学校出身) 法学部法律学科 (京都府、京都市立西宮高等学校出身) 法学部法律学科 (兵庫県、小幡聖心女子学院高等学校出身) 法学部保健学科看護学専攻 (鳥取県、鳥取県立鳥取高等学校出身) 法学部保健学科作業療法専攻 (大阪府、大阪府立高等学校出身) 工学部情報知能工学科 (大分県、大分県立神門高等学校出身) 農学部食料環境システム学科食料環境経済学コース (京都府、立命館高等学校出身) 海洋政策科学部海洋政策科学科 (北海道、北海道小樽学院高等学校出身) 海洋政策科学部海洋政策科学科 (兵庫県、神戸大学附属天王宮高等学校出身) 		

国際人間科学部環境共生学科 (兵庫県、兵庫県立神戸高等学校出身)

【神戸大学入学後の今、取り組んでいることや志を奨励しようと思った動機】

私は高校生の頃に、池や湖で暮らすアオコについて調べ、それから水環境に興味を持つようになりました。大学に入ってから環境DNAについて学び、コップ一杯程度の水から、生物を捕獲せずにそこに生息する生物の個体数ができる環境DNAについて学ぶ機会が与えられました。例えば、環境DNAを用いた希少動物の分布調査と保全や気候変動と関係している特定外来生物の分布状況のモニタリング調査などです。将来、国内外の様々な人と協働して地球規模で起きている環境問題の解決に取り組むことが、私の夢です。

「志」特別選抜入学者の声



「志」特別選抜を受けようと思っている人へのアドバイス



私は「志」特別選抜を受験してとてもよかったと思っています。高校時代に頑張ったことを評価していただき、継続して「志」を深められる自信に繋がったからです。

「志」をもって入学するということは、大学生活をより充実して過ごすことが出来る大きな武器になると思います。そして、その大学生活は大学を卒業した後も必ず人生の軸になると思います。なので、「自分の志はそんな大それたものじゃない」「高校時代に成果を出していない」と諦めず、「志」を持っていることに自信をもって、是非臆せず挑戦してみてください。1期生として、同じ入試形態で選ばれた後輩たちの「志」を聞くことが出来るのを楽しみにしています。

平成31年度入学者（志1期生）法学部法律学科

「志」特別選抜入学者の声



神戸大学入学後の今、取り組んでいることや志を受験しようと思った動機



私は、志入試の面接の際に、障害を持つ子供の支援にかかわれるような作業療法をしたいということを話しました。というのも高校生の時、ボランティアで発達障害の子供の支援をしている団体の活動に定期的に参加していたからです。そこに通っている保護者の方から作業療法というものがあることを教えてもらい、そこからだんだん興味をもち、作業療法士を目指すことに決めました。

現在は予定が合わずそのボランティアには参加できていませんが、別の形で障害を持つ子供とかかわらせてもらっています。今は、私は先輩の紹介で重症心身障害児を対象にする放課後等デイサービスでアルバイトをしています。普段の生活では経験できないようなこと、気づかないようなことをたくさん学ぶことができています。

今後は、大学での勉強を支援に活かせるように勉強に励みたいと考えています。

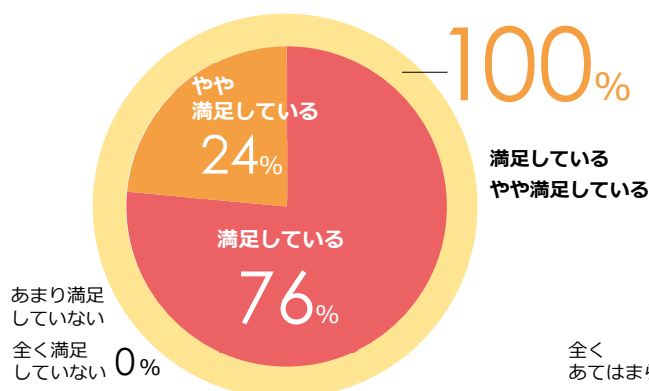
令和3年度入学者（志3期生）医学部保健学科作業療法学専攻

令和3年度「志」特別選抜入学者2年次アンケート

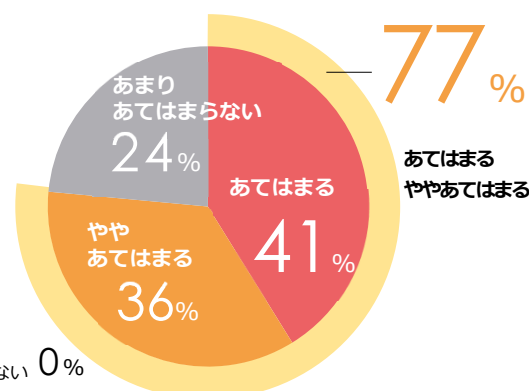


高校在学時の活動経験は入学後にプラスに作用

「志」特別選抜を受験して
入学したことについて



高校在学時の活動経験が
入学後に生かされている



令和3年度「志」特別選抜入学者2年次アンケートより(アンケート対象者40名 回答者17名)

© 2022 ADPR Kobe University

45

45

高校学校教員のみなさまへのお願い



日頃から主体的にいろいろな活動に取り組んでいる
生徒のみなさんに、「志」特別選抜への挑戦を
是非勧めるようお願いします。



© 2022 ADPR Kobe University

46

46



神戸大学 アドミッションセンター



078-803-5216 ・ 5230 ・ 5235

受付時間 9:00～17:00（土日祝日及び夏期休業、年末年始は除く）



admc-info@edu.kobe-u.ac.jp



神戸大学
KOBE UNIVERSITY